



Etterlevelse av regler og prosedyrer

Jan-Even Nystad
Lokomotivfører NSB
og
Tillitsvalgt NLF



Opplevd risiko vs. faktisk risiko

- Hva skjer når opplevelsen av risiko ikke stemmer med faktisk risiko?
 - Hvordan reagerer mennesker?



Skiltet som alle bryter

Dette skiltet brytes daglig av togpendlerne. De gir blaffen i advarselen, og løper over skinnegangen når pendlertogene kommer.

(ASKIM) NSB har satt opp skiltet ved parkeringsplassen ved Elverksbygget for å unngå at folk skal bli kjørt i hjel av togene.

Livsfarlig sti

Togpassasjerene derimot, har fast rute over skinnegangen. De har allerede tråkket opp en sti i snøen, som viser at skinnegangen er passasje for å nå perrongen

på andre siden.

– Det er livsfarlig å gå over skinnegangen, understreker jernbanefullmektig Jostein Flåøien. Togene veier flere hundre tonn og trenger en lang strekning for å stoppe, legger han til.

Til godstrafikk

NSB kan heller ikke tette igjen hullet i gjerdet ved Elverksbygget for å stoppe den ulovlige farten over skinnegangen. Der foregår lessing og lossing av godstogene.

– Uansett bør folk forstå at det er livsfarlig å bruke skinnegang-



BRYTES DAGLIG: Dette skiltet ved parkeringsplassen ved Elverksbygget bryter Askim-pendlerne daglig. – Livsfarlig, påpeker de NSB-ansatte. (FOTO: Benny Hanssen).

en som sti for å nå perrongen, sier Flåøien, som oppfordrer folk til å benytte jernbaneovergangen når de skal passere skinnegangen.

LISE-KARI HOLØS
69-81-61-60

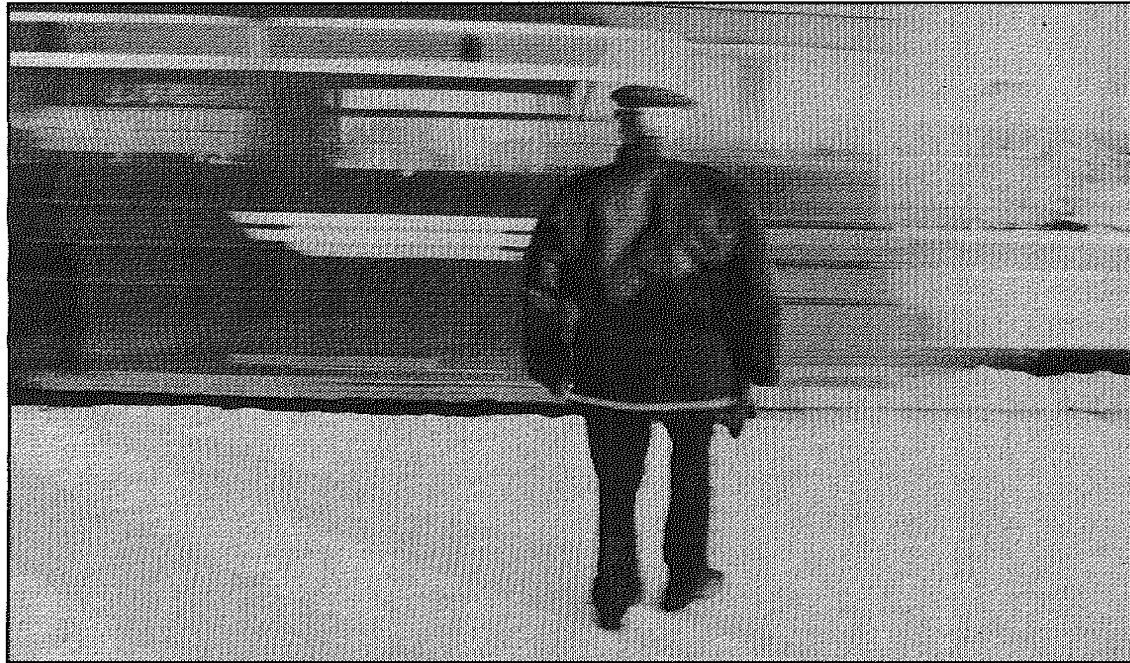


Askim stasjon 4.12.1997

Fredag 5. desember 1997

NYHETER

Berget livet med nødbrems



LIVSFARLIG LEK MED LIVET: I fart kommer togene inn på jernbanestasjonen i Askim. Likevel brukes skinnegangen daglig av pendlerne for å nå toget. (FOTO: Benny Hanssen).

**Etterlevelse av regler og
prosedyrer. ESRA 7.6.2010**



Askim stasjon forts.

Damen kom seg nesten over jernbaneskinneene, da hun skled i snøen og falt i skinnegangen. Da kom Mysen-toget inn på stasjonsområdet og greide så vidt å stoppe foran kvinnen som lå tvers over skinneene. – En livsfarlig lek med livet, sier sjokkerte øyenvitner.

(ASKIM) – Jeg ble først rasende på damen som løp over skinnegangen på denne måten, sier en oppskaket jernbanefullmektig Jostein Flåøien ved Askim Jernbanestasjon, etter nesten-ulykken i går morges.

Falt i skinnegangen

– Deretter ble jeg glad for at det gikk bra denne gangen også, legger han til.

– Kun nødbremsene på Mysen-toget reddet livet hennes, mener jernbanefullmektigen.

Flåøien og et titalls passasjerer stod på perrongen og ventet på 06.28-toget fra Mysen og videre inn mot Oslo i går morges.

Da toget kommer inn på stasjonsområdet, kommer en dame fra parkeringsplassen ved Elverksbygget på andre siden av stasjonsområdet. Hun løper over skinnegangen. Nesten fremme ved perrongen snubler hun og faller.

Nødbremsene på

Skrekkslagen står Oslo-pendlerne og ser at Mysen-toget nærmer seg faretruende.

Lokføreren oppdager skikkelsen i skinnegangen, tuter og setter på nødbremsene.

Passasjerene på perrongen ser at kvinnen kaver i snøen og er

nærmest i sjokk over toget som faretruende nærmer seg. Men ingen tørr hoppe ned på skinnegangen for å hjelpe henne. Skrekkslagne hører de hvinet fra nødbremsene og den iltre tutingen fra toget. Knappe ti meter fra skikkelsen i skinnegangen greier toget å stoppe.

Livsfarlig

– Heldigvis. Det gikk bra denne gangen også, sier Flåøien, og retter en advarende pekefinger til alle de som daglig passerer skinnegangen.

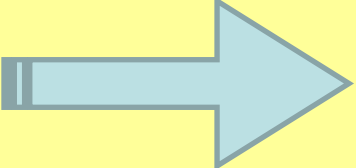
– Vi har hatt flere nesten-ulykker, sier han, og ramser opp eksempler på hvordan folk bruker skinneene som gangvei til perrongen. Ved parkeringsplassen ved Elverksbygget står plakaten om at det er strengt forbudt å passere skinnegangen. Men daglig brytes dette påbudet.

LISE-KARI HOLOS

69-81-61-60



Askim stasjon 1.1.1998

- Tilnærmet ingen ferdsel i spor
- JBV i ferd med å sette opp gjerde langs sporet for å unngå ferdsel over sporene
-  **Hvorfor?**



Hvem lages prosedyrene for?

- Prosedyrenes utforming: Hvilken betydning har det for etterlevelse?
 - Er prosedyrene tilpasset brukerne?
 - Forstår brukerne hva prosedyrene innebærer i praksis?
- "Ledelsens" oppfølging av prosedyrene: Hvilken betydning har det for brukernes etterlevelse?



Et eksempel fra togverdenen 1.

- Tog 602, Gulskogen
 - El-18 og vogner (ikke sentral dørsperring)
 - Trafikal stopp ved plattform. Ingen av-/påstigning
 - Lokomotivførerer/kjørelærer fremførte toget
 - Student fra Norsk Jernbaneskole

- Prosedyre 1: Avgangsprosedyre (med konduktør) skal foretas
- Prosedyre 2: Avvik skal meldes muntlig/skriftlig inn i Synergi



Et eksempel fra togverdenen 2.

- **Tog 602, Gulskogen**
 - Toget settes i bevegelse og stoppes igjen etter ca. 5 meter
 - Konduktør som hele tiden er inne i toget, ringes opp
 - Avgangsprosedyre gjennomføres
 - Hendelsen meldes inn muntlig for å bli lagt inn i synergi
 - Toget stoppes i Asker og fører fritas for videre tjeneste
 - Ny fører sendes fra Oslo S
 - Toget blir ca. 45 min. forsinket fra Asker



Et eksempel fra togverdenen 3.

- Hva gjør vedkommende lokomotivfører neste gang han/hun opplever en "liten" uønsket hendelse?



Holdningskapende arbeid?



Konklusjon

sett fra lokførers ståsted

- Opplæring for å sikre lik forståelse av risiko
→ Opplevelsen av risiko \equiv Faktisk risiko
- De som utformer prosedyrer/regler bør tenke på hvem som skal bruke disse, og gjerne ta brukerne med på råd i utforming
- Oppfølging av prosedyrebrudd på hensiktsmessig måte
→ Tillit til "systemet" \equiv God etterlevelse